



**REFORMA DEL EDIFICIO NOBLE  
Y EDIFICIO 1968 DE LA  
FACULTAD DE DERECHO DE LA  
UNIVERSIDAD DE VALLADOLID**



**Universidad de Valladolid**



# UNIVERSIDAD DE VALLADOLID

## OBRAS DE REFORMA DEL EDIFICIO NOBLE Y EDIFICIO 1968 DE LA FACULTAD DE DERECHO DE LA UNIVERSIDAD DE VALLADOLID

*Emplazamiento:* Pza Universidad, C/ Librería, C/ Doncellas. Valladolid

*Propiedad:* UNIVERSIDAD DE VALLADOLID

*Autores del Proyecto y Dirección Facultativa de las Obras:*

**Leopoldo Cortejoso García.** *Arquitecto*  
**Juan Antonio Coronado Sierra.** *Arquitecto*  
**Fausto Bueno Mestre.** *Arquitecto*

**Laura Sanz Sanz.** *Arquitecto Técnico*  
**Rafael Raya Aguado.** *Arquitecto Técnico*  
**Eduardo Fernández López.** *Arquitecto Técnico*

**Carlos Ara López de Barrenechea.** *Ingeniero Industrial*  
**ARGU, S.L.** *Supervisión de Áreas de Instalaciones.*  
**1A INGENIEROS S.L.** *Control de Subsistemas.*  
**Juan Carlos González Cancho.** *Ingeniero Técnico Industrial*

*Contratista :*

**OBRASCON HUARTE LAIN, S.A. (OHL, S.A.)**

**Pascual López Pérez.** *ICCP*  
**Andrés Ruiz Maldonado.** *Ing. Técnico Obra Civil*  
**Javier Urquiza Fernández.** *Arquitecto Técnico*  
**Alberto Pérez García.** *Arquitecto Técnico*  
**Joaquín Martínez de Aguirre Herrero.** *Arquitecto*  
**Gloria M. Hernández Cebrián.** *Arquitecta*

*Presupuesto Total:*

10.217.773,45 Euros

*Período de Obras:*

Julio 2003 – Julio 2005

Obra Cofinanciada con Fondos F.E.D.E.R, gestionados por la  
**Comunidad Autónoma de Castilla y León**

*Subcontratistas:*

DEMOLICIONES Y MOVIMIENTOS DE TIERRAS  
CIMENTACION Y ESTRUCTURA DE HORMIGON  
ALBAÑILERIA  
ESTRUCTURA METALICA  
REVESTIMIENTO IGNIFUGO  
INSTALACIONES DE FONTANERIA,  
SANEAMIENTO, EXTINCION INCENDIOS  
INSTALACIONES DE CLIMATIZACION  
Y VENTILACION  
INSTALACION DE GAS      AQUAFORCE, S.L.  
ASCENSORES  
INSTALACION DE ELECTRICIDAD, MEGAFONIA,  
ANTI-INTRUSION, ACCESOS, VOZ Y DATOS  
RECRECIDO DE MORTERO  
SOLADOS Y ALICATADOS  
FALSOS TECHOS REGISTRABLES Y  
TABIQUERIA PLADUR

GUNITADO DE ALJIBE

CUBIERTA DE CHAPA  
YESO  
ESCAJOLA

IMPERMEABILIZACIONES  
AISLAMIENTOS  
CARPINTERIA DE MADERA  
CARPINTERIA DE ALUMINIO

CARPINTERIA ACERO INOXIDABLE  
MAMPARAS CABINAS ASEOS

SOLADOS Y CHAPADOS PIEDRA

PINTURA  
HERRAJES

PUERTAS CORTAFUEGOS  
VIDRIERAS  
VIDRIO  
LUCERNARIO

FACHADA VENTILADA PRODEMA  
BARANDILLAS

CERRAJERIA

**NUCLEO, S.A.**  
**NUCLEO, S.A.**  
**NUCLEO, S.A.**  
**TALLERES IZARD, S.A.**  
**EUROFIRE, S.L.**

**EJA INSTALACIONES, S.A.**

**EJA INSTALACIONES, S.A.**

**ZARDOYA OTIS, S.A.**

**AGOSA**  
**PAVIMENTOS TESLA, S.L.**  
**HERMA, C.B.**

**AFF AISLAMIENTOS Y**  
**VIDRIO, S.L.**  
**PISCINAS SIERRA DEL**  
**MENCILLA**  
**MONTAJES CALZADA, S.L.**  
**DANIEL BAZ CERMEÑO**  
**DECORACIONES EL**  
**TORERO, S.L.**  
**TATO, S.L.**  
**TATO, S.L.**  
**LABRAS Y MADERA, S.L.**  
**EMILIANO MADRID E**  
**HIJOS, S.A.**  
**OPEN DOOR SYSTEM, S.L.**  
**DEYMA DECORACION Y**  
**MADERA, S.L.**  
**MARMOLES**  
**ALDEITURRIAGA, S.L.**  
**MARTIN PLATON, S.L.**  
**DEUTSCHLAND SCHILIESS**  
**TECHNOLOGIE, S.L.**  
**TECSESA**  
**ARTEVISA, S.L.**  
**CRIVASA**  
**ARQUILUX TECHOS Y**  
**CUBIERTAS, S.L.**  
**PROESGA, S.A.**  
**TALLERES MARGALLO S.L.**  
**INOXIDABLES FELGON S.A.**  
**METAVA, S.A.**

## Reseña Histórica

Fruto de la “revolución intelectual” de la Europa Occidental en el siglo XIII, nace la Universidad de Valladolid, siendo el primer documento conocido que la cita el de Sancho IV donde la propone como “modelo” para creación de la de Alcalá de Henares, fechado en 1293. Su origen es explicado por distintos especialistas según tres teorías distintas:

- a) Tradicionalmente se habla de un traslado, en 1237, de la Universidad palentina, fundada a principios del s. XIII por Alfonso VIII, a Valladolid, hipótesis que viene apoyada por el cobro de tercias reales en la diócesis de Palencia a favor de la universidad vallisoletana desde 1243.
- b) Origen abacial, a partir de un Estudio Particular, dedicado al latín y la Biblia, creado en la iglesia colegial de Santa María por el conde Ansúrez (fundador oficial de la ciudad).
- c) Fundación municipal y real del Estudio anteriormente citado, hipótesis basada en un documento de 1323 de Alfonso XI por el que se conceden rentas a la Universidad y al Concejo a la vez.

En realidad, ese nacimiento tiene realidad como “Estudio”, institución definida en *Las Partidas* de Alfonso X como “ayuntamiento” de maestros y discípulos, que se reúnen en un lugar común, para aprender las ciencias.

Ese Estudio Particular citado se convirtió en General a finales del s. XIII (ya que en el documento de Sancho IV, de 1293, así la nombra) y en Universidad en el siglo XV. Su legalidad y economía, como todas las instituciones similares de aquellos tiempos dependían tanto del poder del Papa, como del rey, para reconocimiento de categorías y recursos económicos. Por ello siempre se ha considerado “real y pontificia”:

En 1346 el Papa Clemente VI, mediante la bula “in Suprema Specula”, concedida por mediación de Alfonso XI, le nombra “General”, en vez de Particular, lo que implica poder cursar todas las disciplinas, salvo la Teología (lo que implicaba el rango de Universidad, como París). La Bula conllevaba la concesión de dos partes de las tercias de fábrica de la ciudad y diócesis de Palencia, y el disfrute a todo el personal de las prebendas de su lugar de origen, aún residiendo en Valladolid.

Asimismo, en 1323, Alfonso XI le concederá 10.000 maravedíes anuales de las tercias de Valladolid y sus aldeas, recaudadas por el Concejo, cantidad que se doblará en 1342.. En 1379, Juan I confirma todos esos privilegios, y Enrique III le concede, en 1398, las tercias de las villas de Portillo y Cevico del Monte (lo que se incrementará con las tercias de los arciprestazgos citados, donadas por Benedicto XIII en 1416).

Este monarca; en 1404, crea nuevas cátedras: además de las tres de Derecho Canónico, dos de Derecho Civil y dos de preparación de Artes, ahora añade una de Filosofía, una de Teología (con carácter no oficial, ya que ese privilegio sólo lo podía refrendar el Papa), y otra de Física (antecedente de la de Medicina). También regula el salario del profesorado, concediéndole el privilegio de no tener que albergar en sus casas a los soldados, ni personal que acompañara al ejército..

Hasta 1417 no pasa a ser Universidad, momento en que el Papa Martín V, por intersección de Juan II, autoriza el establecimiento de la Facultad de Teología, dependiente del Colegio de San Pablo, confirmándolo oficialmente en 1418 y tomando como ejemplo París. Su estabilidad económica, sin embargo, no la alcanzaría hasta finales del siglo XV, con los Reyes Católicos, obteniendo mientras tanto concesiones de Enrique IV y los papas Eugenio IV y Nicolás V. Sus primeros estatutos, redactados en latín, corresponden a los primeros tiempos de Carlos I, con 252 artículos.

De ese edificio medieval poseemos la ilustración que figura en el libro *Historia de Valladolid* de Antolínez de Burgos, de la fachada principal que volcaba sobre la calle de la Librería, de estilo gótico de paramento liso y remate de crestería con pináculos. Su fuero universitario se señalaba por dos columnas adelantadas con cadenas. La portada, de arco carpanel y arquivoltas apuntadas, se decoraba con hojarasca a trépano. La granada decorativa de su escudo hace pensar que su realización tuvo lugar después de 1492.

El edificio contaba con un claustro gótico en torno al cual se disponían las aulas, la capilla y la sala de claustros, allí se impartían cuatro Facultades (Teología, Medicina, Derecho Civil y Derecho Eclesiástico), así como otra llamada de Artes o Filosofía. En el siglo XVI fue ampliado bajo la dirección del arquitecto Fernando de Emtrambasaguas

El conjunto arquitectónico resultaba insuficiente, así que en 1714 se decidió ampliarlo hacia la Plaza de Santa María, en el solar de unas casas que el cabildo cedió y gracias a la aportación de mil ducados por D. Manuel Navarrete Ladrón de Guevara, arzobispo de Burgos, con el fin de que se creara una cátedra de Teología que impartiera las doctrinas de Dums Escoto. Esta ampliación, estructurada igualmente alrededor de un gran patio, contaba con dos pisos y fue dotada de una fachada monumental, al gusto barroco de la época.

Para realizarla se convocó a tres arquitectos que presentaron sus proyectos: Blas Martínez de Obregón, Pablo Mínguez, ambos de Valladolid, y el padre carmelita fray Pedro de la Visitación, que venía de Salamanca y que es el que resultó elegido. La edificación se llevó a cabo de 1717 a 1723.

Una nueva reforma, drástica, se realiza en el siglo XX, con el fin de ampliar y reformar el antiguo conjunto, considerado obsoleto y en muy mal estado de conservación: en 1909 se decide derribar el edificio gótico, para reemplazarlo por otro más en consonancia con las exigencias de los nuevos tiempos. El proyecto, de carácter ecléctico, fue encargado a D. Teodosio de Torres, y levantó gran polémica en la ciudad vallisoletana, pero se llevó a cabo, inaugurándose en 1915.

En 1939, un incendio intencionado destruyó la parte superior de esta nueva edificación, perdiéndose gran parte de su patrimonio. (como la "Invasión de los Bárbaros", de Ulpiano Checa, "Doña Inés de Castro" de Martínez Cubells, "Jóvenes cristianas expuestas al populacho", de Hidalgo; los retratos de Felipe V de Palomino, Carlos IV de Canedo, Fernando VII e Isabel II).

La rehabilitación, promovida por el rector D. Cayetano Mergelina y encargada a Constantino Candeira, consistió en conservar las fachadas y levantar de nuevo los interiores. La fachada neobarroca de la calle Librería, obra de Teodosio de Torres, que tomó como ejemplo la de la plaza de Santa María, desapareció en 1968, cuando el arquitecto Jesús Basterrechea realiza la ampliación del edificio con la ampliación de las Facultades de Derecho y Filosofía y Letras, con un ala en sentido perpendicular a la calle. La nueva fachada se diseñó en estilo clasicista español, con placado de piedras. La última ampliación tuvo lugar en 1982-1985, bajo la dirección del arquitecto Leopoldo Uría, creando un nuevo edificio hacia la Plaza de Santa Cruz, en paralelo con la restauración de la fachada barroca, dirigida por D. Pío García Escudero.



## Ámbito

Las actuaciones de mayor envergadura se han realizado en los edificios Noble y C/Librería y en el de la ampliación de 1968.

No se ha actuado en el edificio Noble en toda su planta de Sótano (salvo una pequeña área junto al edificio de C/ Librería y en la planta baja, en el Paraninfo o Aula Magna).



2003



2005

## Objetivos

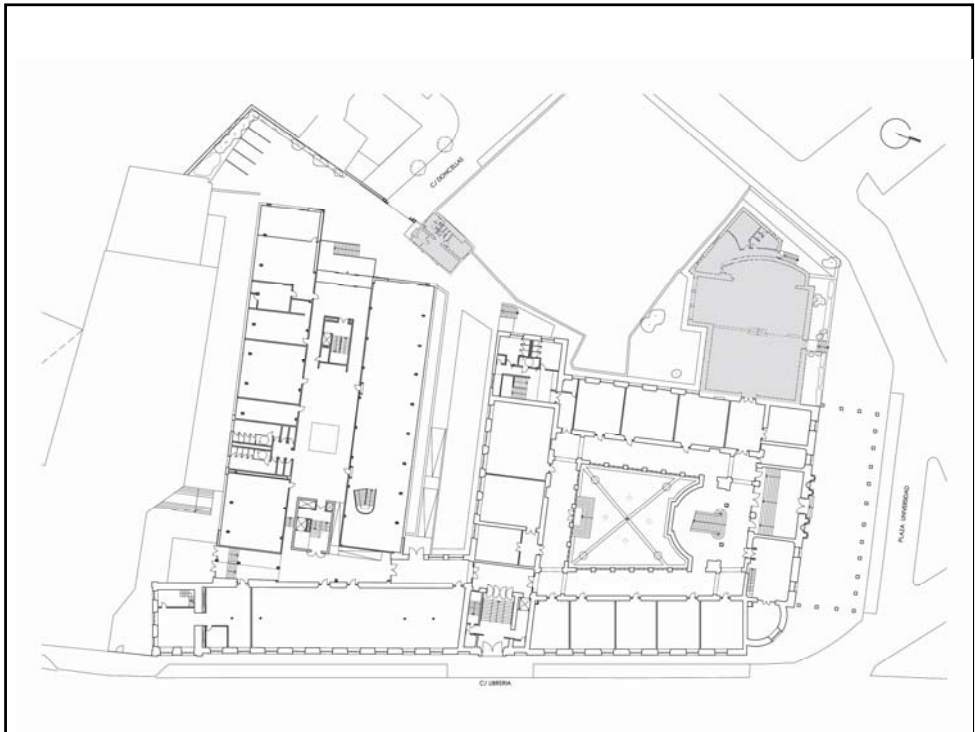
El objeto último de la Reforma realizada, ha sido organizar la nueva Facultad de Derecho conforme al nuevo Programa Funcional utilizando para ello el conjunto de edificios Noble y Ampliación de 1968, pero con un aprovechamiento más racional.

De forma muy genérica cabría definir las actuaciones realizadas de la siguiente forma:

- Reforma integral de todas las Instalaciones de los edificios Noble y 68 y acometidas nuevas al edificio 82-85.
- Redistribución con reforma de acabados de espacios docentes en edificio Noble.
- Restauración y adecentamiento de zonas comunes en el edificio Noble.
- Redistribución y Reforma integral en el edificio 68, incluso en fachadas.

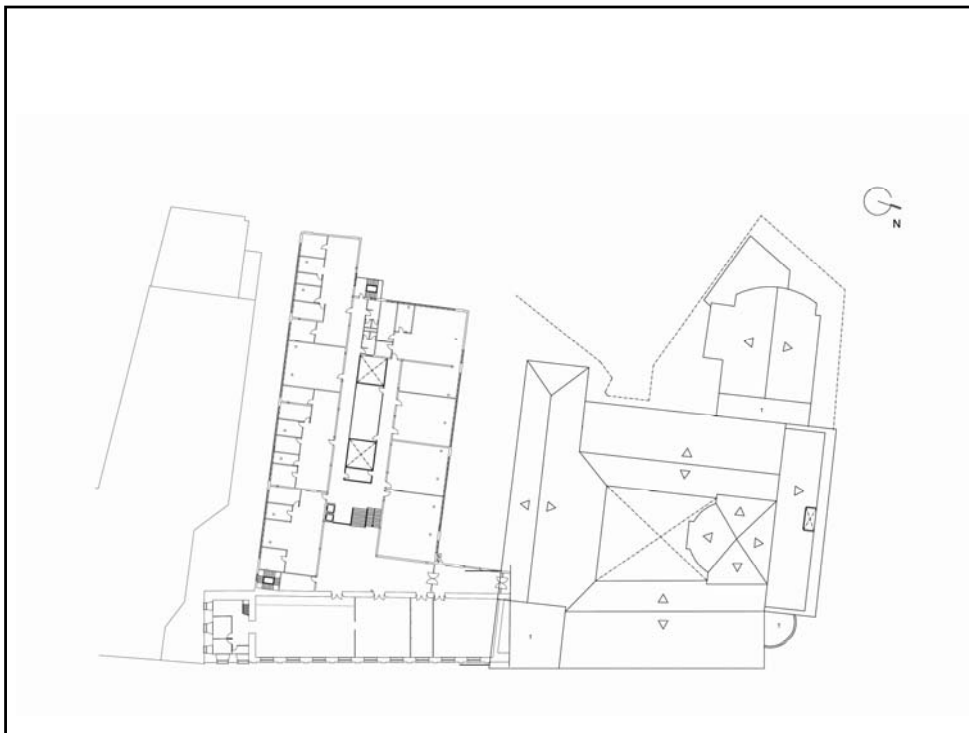


Planta Baja. 2003



Planta Baja. 2005





Planta Segunda. 2003

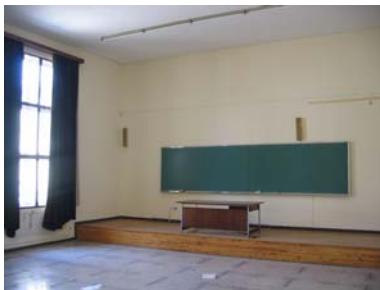


Planta Segunda. 2005

## Principales Condicionantes

La obra realizada ha acometido la resolución de algunos de los problemas más acuciantes de los edificios que componen la Facultad de Derecho:

- Graves disfunciones en el aprovechamiento de los espacios, con ausencia de racionalidad en el tamaño de las aulas, los departamentos y los despachos.
- Adecuación del Programa Funcional con la estructura departamental existente.
- Inadecuación de las Instalaciones con soluciones obsoletas y graves deficiencias e incumplimientos de la normativa sectorial.
- Incumplimiento de la normativa de Protección Contra Incendios, con una necesaria adaptación a la NBE-CPI-96
- Necesaria adaptación de los edificios a la nueva regulación de accesibilidad para discapacitados (Ley y Reglamento de Accesibilidad de Castilla y León)
- Deterioros patentes de los materiales y soluciones constructivas, como las fachadas del edificio 1968, las cubiertas, las carpinterías, etc.



2003



2005

## **Solución general del Proyecto**

Para la Reforma de los Edificios Noble y 1968, se ha partido de la implantación del Programa Funcional que aporta la Universidad y el Decanato de Derecho y que posibilita la implantación de los espacios,

### *Accesos.*

Se ha optado por una solución de mantenimiento de todos los accesos existentes al conjunto de edificios, pero se apuesta especialmente por establecer una nueva entrada al edificio 1968, posibilitando su apertura hacia la calle Doncellas y el centro de la ciudad, dado el gran tamaño de la manzana donde se ubica la Facultad.

Se establecen dos accesos adaptados, uno por calle librería, con implantación de ascensor adaptado y otro por Doncellas pero a través del patio de la urbanización interior, apostando por la adaptación del edificio a la Ley y Reglamento de Supresión de Barreras.



2003



2005

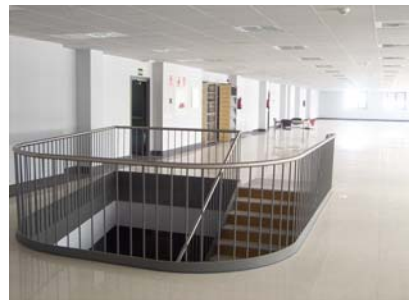
### *Núcleos de escaleras. Comunicaciones*

Con el estudio y cumplimiento de la NBE-CPI-96 Condiciones de Protección Contra Incendios, se ha establecido la necesaria implantación de dos cajas de escalera con ascensor en el eje central del edificio 1968 y otra en una esquina del edificio Noble sin ascensor.

En el edificio 1968, una de las escaleras se adapta a uno de los patios de iluminación existentes y otra sustituye a la escalera con mesetas intermedias ligada al gran vestíbulo distribuidor en contacto con el ala de la calle Librería.

Los problemas de accesibilidad se tienen en cuenta introduciendo rampas en la planta baja del edificio 1968, para las comunicaciones entre los dos niveles con usos más continuos y públicos.

Es de destacar que el edificio de 1968 se abre hacia la calle Doncellas, tanto en su acceso cómo de forma visual a través de una cristallera con perspectiva hacia la torre de la catedral, introduciendo un juego de vistas y de respuesta hacia el paisaje urbano.



2003

2005

### *Determinación de la localización de las Instalaciones*

El Proyecto acomete un cambio radical en la concepción de la ubicación de las instalaciones, eliminándolas de la planta semisótano (actual centro de transformación) para liberar el mismo y debidamente restaurado dedicarlo a archivo, y acometiendo su implantación en planta de cubierta hacia la calle Librería. Aquí en un nuevo espacio con nuevo forjado y cubierta se ordenan los espacios dedicados a Producción de Energía, nuevo centro de Transformación y Equipos de Climatización y otros. Con esta solución se libera espacio en el edificio y se centraliza el mantenimiento de las instalaciones, adoptando una solución global no sólo para el edificio Noble y 1968, sino también para el de 1982-85.

Especial cuidado ha tenido el proyecto en establecer los patinillos por donde deben transcurrir las instalaciones, de forma que sean siempre registrables.



2003

2005



*Implantación de los espacios y Programa Funcional.*

Acometida en la obra los tres grandes apartados anteriores, nos encontramos con unos edificios, donde su piel se mantiene (a excepción de la doble piel que se introduce para el edificio 1968) y donde el Proyecto plantea la distribución racional y con unos parámetros de los usos, con este orden o criterio de implantación:

Espacios de Comunicación, Vestíbulos  
Biblioteca y Sala de Estudio  
Archivo de Biblioteca  
Aulas  
Departamentos con Seminarios y Despachos  
Aseos  
Espacios destinados a oficinas o usos concretos

Estos espacios se racionalizaron y rentabilizaron al máximo pudiendo afirmar que el resultado responde a los requerimientos esperados por la Propiedad.



2003

2005

## Programa y Departamentos

En cuanto al Programa la reforma establece las siguientes áreas o grupos de Espacios:

Accesos, Núcleos de Comunicación Vertical y Espacios de Circulación



2003



2005

### AULAS.

Se destinan 22 aulas más el Aula Mergelina, con capacidad para 1.114 alumnos más los del Aula Mergelina, convertida en Salón de Actos



2003



2005

**BIBLIOTECA, DEPOSITOS Y SALA DE LECTURA, Situadas en planta baja y semisótano del edificio 1968**



2003



2005

**AULAS DE INFORMATICA, situadas en la planta baja del ed. 68.**



2003



2005

**ARCHIVO, en planta semisótano del Ala de Librería**



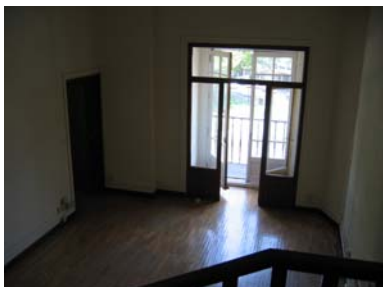
2003



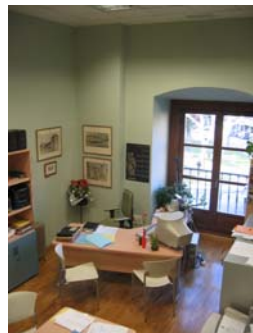
2005



OFICINAS, entre las que se integran el Decanato en la planta primera con fachada a la Plaza de la Universidad, y Negociados en planta baja de Ed. 68 con fachada a c/ Librería



2003



2005

### ASEOS

Tres grupos de Aseos en Ed. Noble, Ala c/ Librería y Ed. 1968.



2003



2005

### INSTALACIONES

Se mantienen en la Planta de Cubierta (Antiguos apartamentos, cubiertas y parte del Semisótano)

OTROS USOS, Salón de Grados y Sala de Profesores que no se modifican más que estéticamente y en sus instalaciones; Conserjería que se concentra en un espacio junto a la entrada por calle Librería, reprografía, Punto de encuentro de Alumnos y salas o despachos libres.



2003



2005

## DEPARTAMENTOS

Con el cambio de estructura departamental aprobado por la Universidad de Valladolid, se ha establecido una ubicación coherente para los grupos departamentales, de manera que se ubiquen en plantas o zonas completas del Edificio 1968.

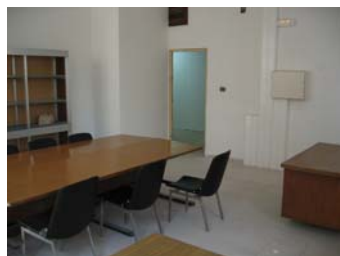
Cada Departamento dispone de sus propios despachos conforme al nº establecido por su programa, despacho para administrativos, archivos y Seminarios.



2003



2005



## Datos técnicos

Demolición integral en Edificio de 1968 = 9682 m2  
M3 generados de escombros = 4450 m3  
M3 Hormigón en cimentaciones y soleras = 661 m3  
M3 Hormigón en estructuras = 315 m3  
Escaleras metálicas de nueva ejecución = 5 ud.  
M2 de Fábrica de ladrillo ejecutada = 7200 m2  
M2 de Tabiquería de pladur = 11.550 m2  
M2 de Cubiertas = 2.775 m2  
M2 de Cubiertas reparadas = 2.100 m2  
M2 Solados = 15.005 m2  
M2 de Falso techo colocados = 13.845 m2  
M2 Revestimientos cerámicos = 2.900 m2  
M2 Revestimiento exterior tablero madera baquelizada = 1.700 m2  
Ud Carpintería de aluminio lacada en Edif. 68 = 122  
Ud Carpintería de madera ext. Edificio Noble = 100  
Ud Carpintería de Acero inox. = 5  
Ud. Puertas RF = 176  
Ud Puertas madera interior = 209  
Ud Puerta aluminio lacado interior = 28  
Ud. Puertas de chapa interior = 10  
M2 Pintura en paramentos= 34.935 m2  
Ud Ascensores = 3 ud  
Ud de vidrieras restauradas = 9 ud  
Ud de Reposición de Vidrieras =3 ud  
Ud Puertas de Madera restauradas = 2 ud  
M2 de limpieza de fachadas (int. Edif.. Noble) = 2.365 m2  
Ud de aparatos sanitarios nuevos = 155  
Ud de aparatos sanitarios para discapacitados = 20  
Ud Calderas instaladas = 3 ud  
Ud Enfriadoras = 1 ud  
Ud de Climatizadores = 33 ud  
Ud. de Fancoils = 202 ud  
Ud de elementos de radiador de aluminio = 195 ud  
Ml de tubería de suelo radiante = 7780 ml  
Ud de Luminarias, apliques etc.. = 2650 ud  
Ud. de BIE = 44 ud  
Ud de Extintores = 166 ud



## Superficies de la Actuación

*Superficies construidas afectadas por la Reforma de los edificios:*

<i>EDIFICIO NOBLE</i>	<i>6.894,00 M<sup>2</sup></i>
<i>EDIFICIO AMPLIACIÓN 1968</i>	<i>9.218,00 M<sup>2</sup></i>
<i>EDIFICIO C/ LIBRERÍA</i>	<i>2.333,00 M<sup>2</sup></i>
<hr/> <i>TOTAL SUPERFICIE CONSTRUIDA</i>	<hr/> <i>18.245,00 M<sup>2</sup></i>

## DVD Reforma de la Facultad de Derecho. Valladolid

En el DVD adjunto se recoge un conjunto de fotografías comparadas de la obra, tanto en su inicio en Julio de 2003 como en su finalización, Julio de 2005.



Enero 2006

© Cortejoso&Coronado. *Arquitectos* y Obrascón-Huarte-Lain S.A.

**C&C**

CORTEJOSO & CORONADO  
----- Arquitectos -----

